

极星 9.5 套利指南

1. 添加合约

在策略展示界面，鼠标右击，选择【选择合约】，如图 1.1 所示。

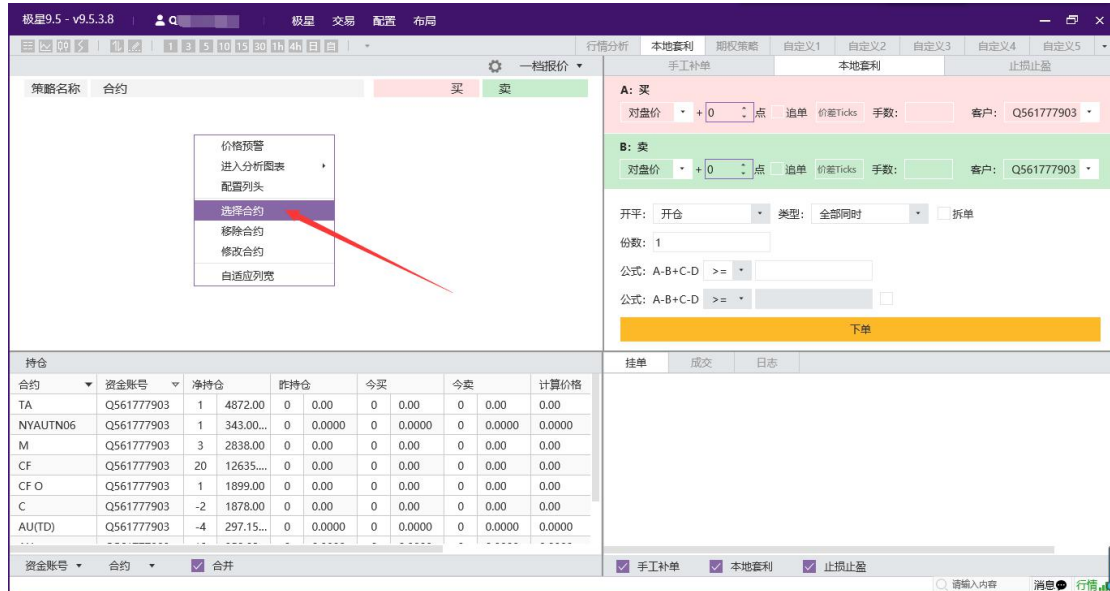


图 1.1

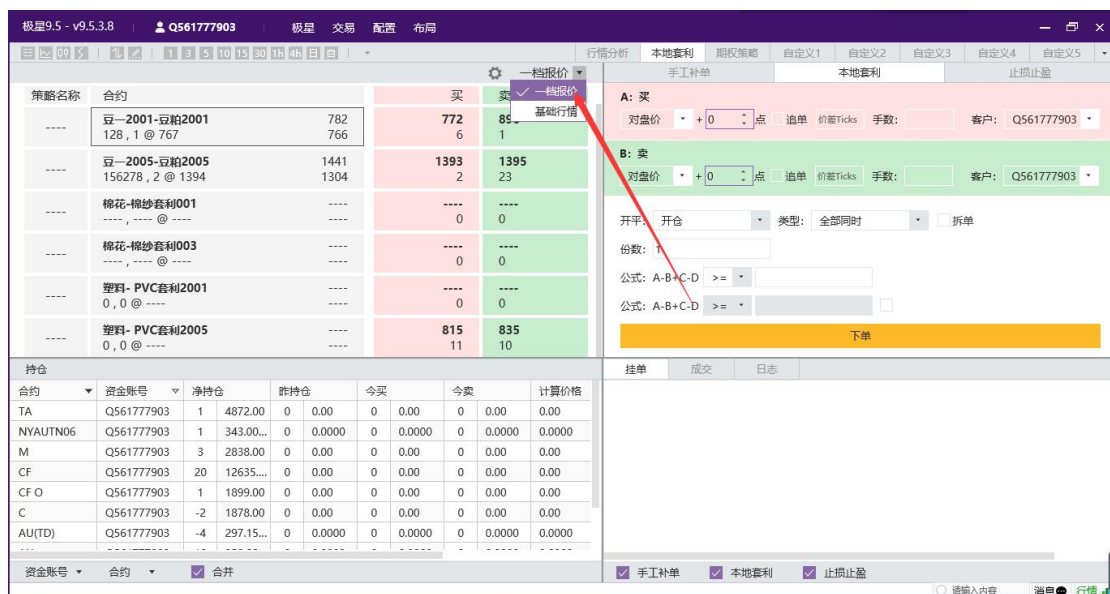
选择合约里分为极星套利和各个交易所，极星套利包含极星自带套利和用户自设套利，交易所标准组合可在具体交易所里查询添加，单腿合约也可自行选择，如图 1.2 所示。



图 1.2

2. 行情展示

9.5 默认展示一档报价，可以点击一档报价旁的倒三角，切换到基础行情，如图 2.1 所示。



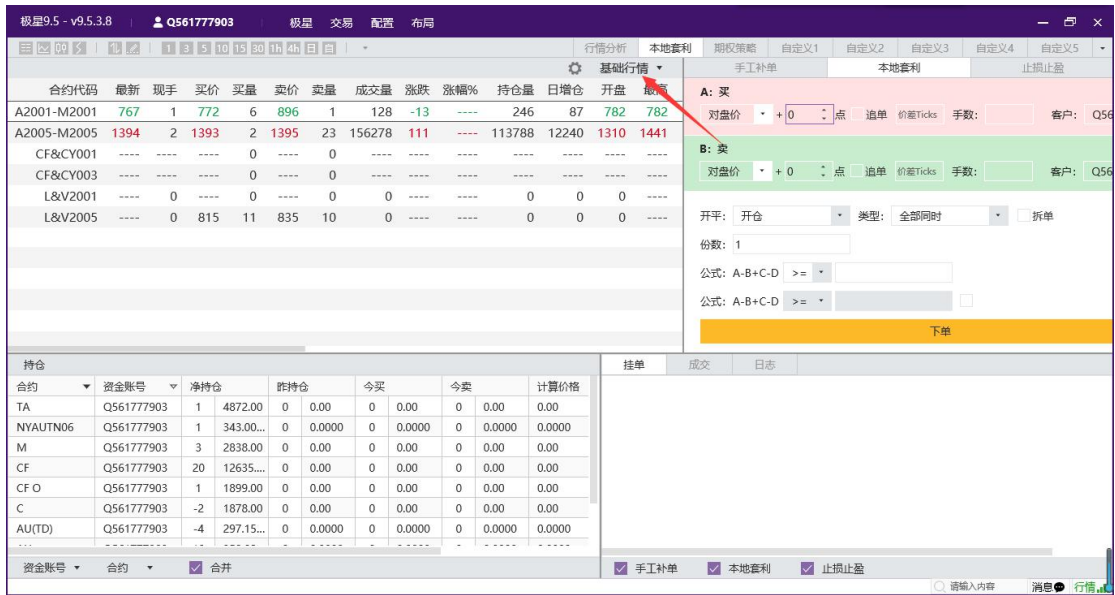


图 2.1

可通过双击合约名称、键盘敲打 Enter 键、或者点击顶部的菜单栏，切换到行情分时图、K 线图、闪电图，如图 2.2 所示。

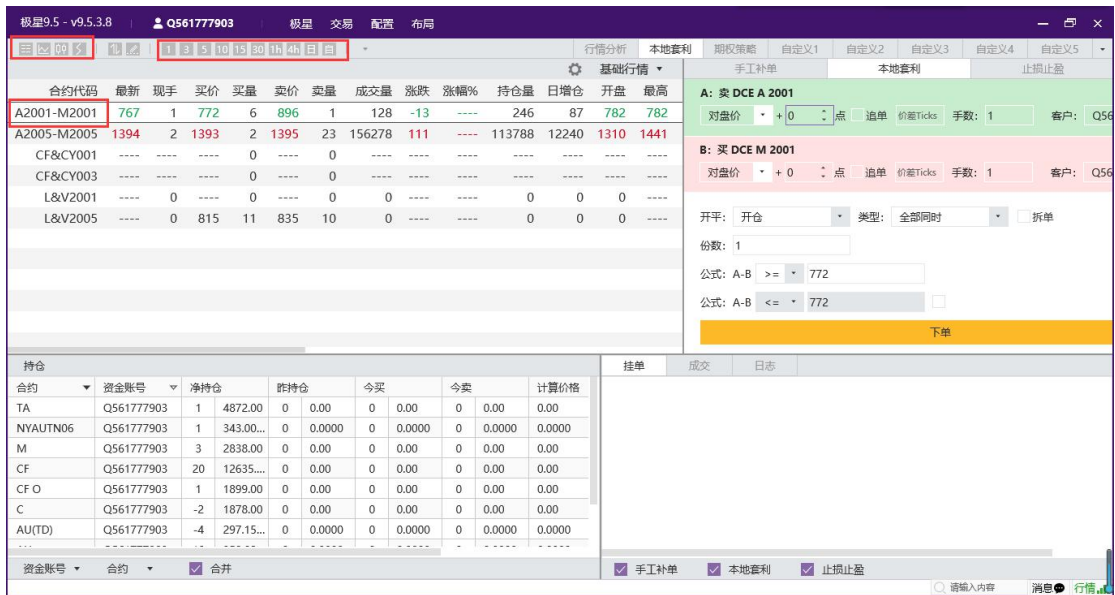


图 2.2

极星自带套利组合提供 K 线图，用户自设套利组合和交易所标准合约只能查看闪电图，如图 2.3 所示。

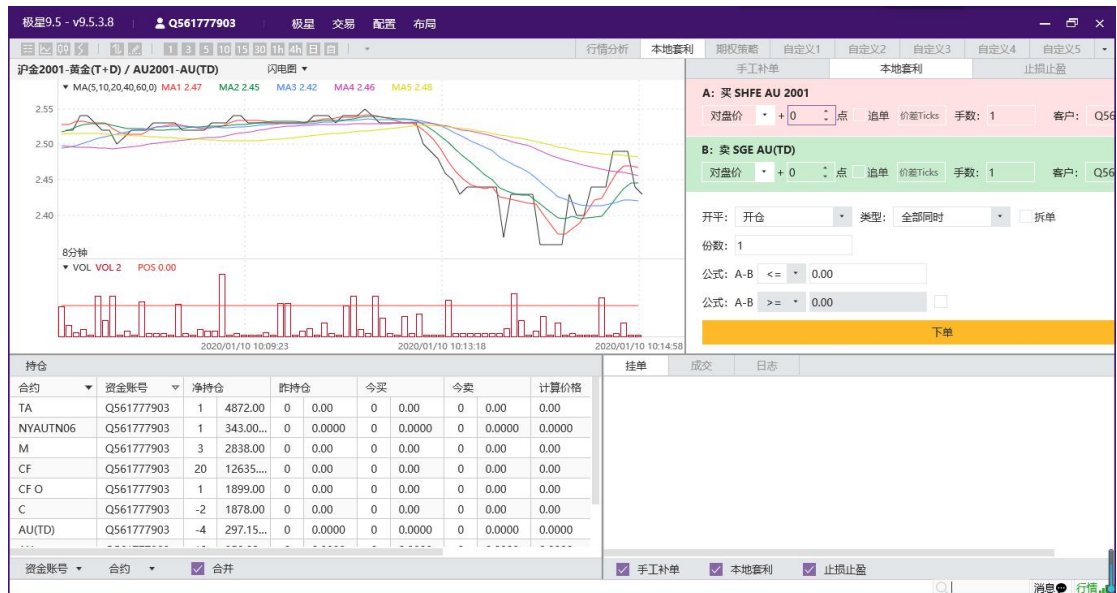


图 2.3

3. 策略设置与添加

在行情展示界面，点击右上角的设置键，如图 3.1 所示。

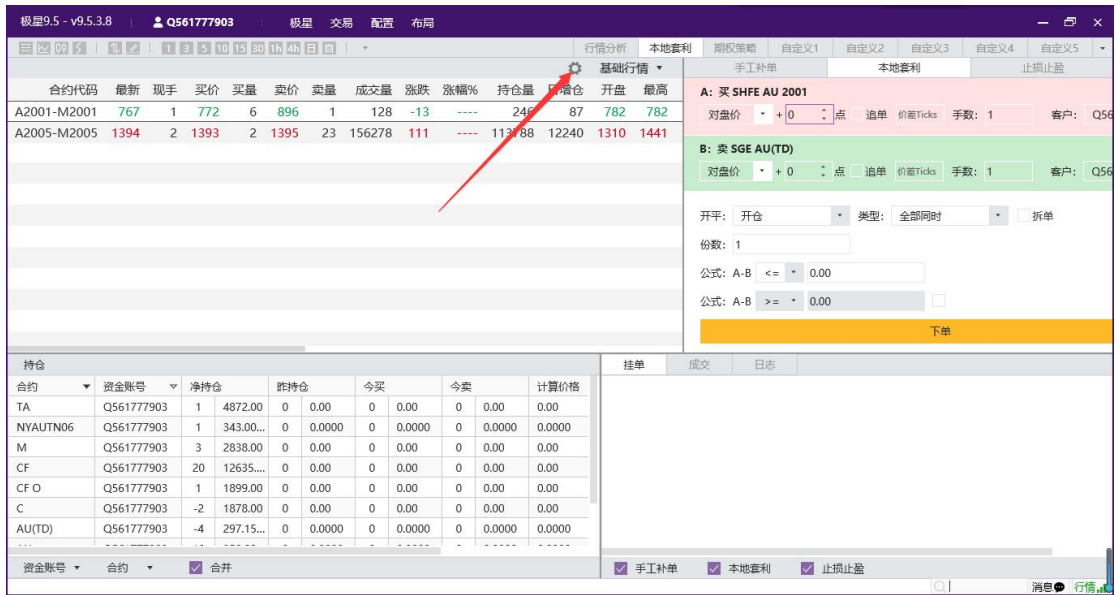


图 3.1

点击可以打开策略编辑界面，如图 3.2 所示。

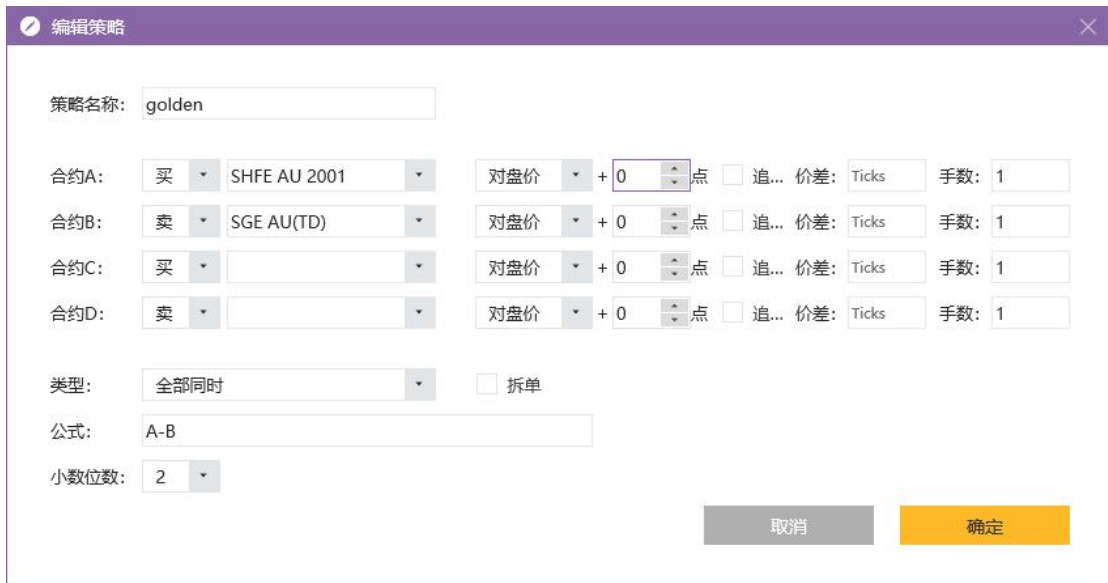


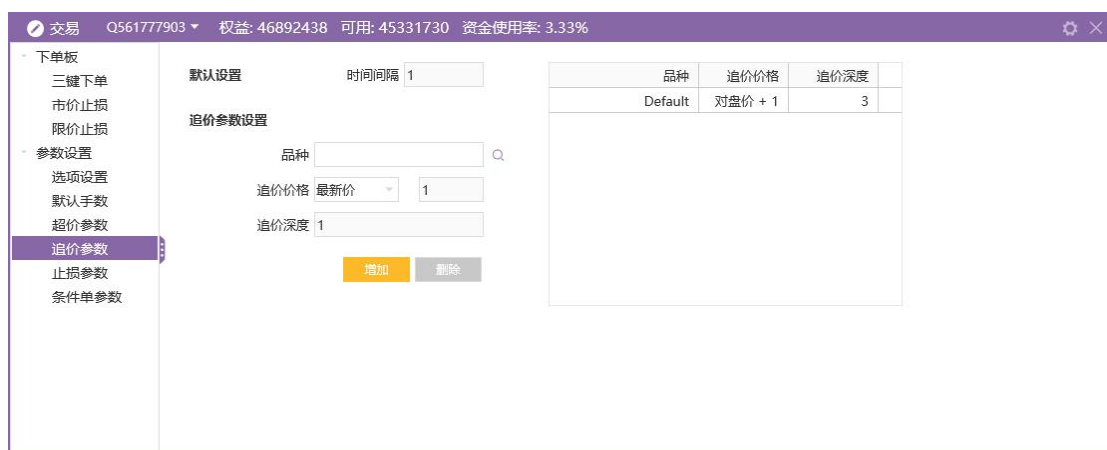
图 3.2

参数设置：



(1) 发单价格： 可选对盘价、排队价、最新价和市价，以及设置相应的超价点数。

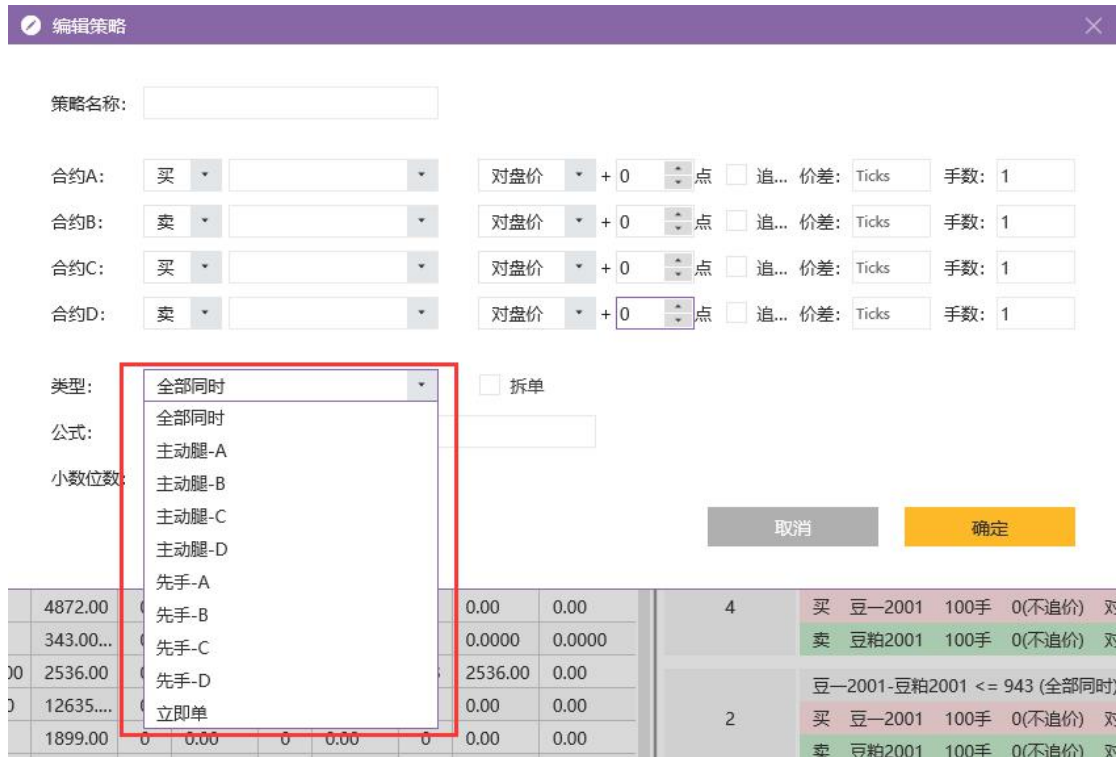
(2) 追加： 追... 价差: Ticks 勾选追价后，开启追单功能，默认对盘价 +/- 价差，买方向+价差，卖方向-价差。具体设置在三键交易菜单版。可以设置时间间隔、默认设置和特定品种追价价格、追价深度。



(3) 手数：策略单执行是对应合约的下单手数。

(4) 小数点位数：策略区数值显示的小数位数。最多可设置 9 位。

(5) 类型：



①全部同时：即同步套利，每腿合约同时下单。

②主动腿：主动腿主要用于钓鱼，以满足客户期望的价格将主动腿挂于市场，吸引别人成交；当主动腿的挂单成交后（可部分成交），被动腿的合约才会进行下单。主动腿的挂单价格跟进被动腿的对手价、策略单公式以及其他逻辑推算得出。

③先手：即先后套利，当策略单条件达到后，先下先手合约的挂单，当先手合约成交后（可部分成交），其他合约才会进行下单。

④立即单：不判断触发条件，立即发单。

（6）拆单：每次按照合约的手数比例自动拆分为最小单位手数进行下单。

例如：①合约 A—合约 B，下单比例为 2:6，数量为 10，单次下单触发数量为 1，则去查盘口，若盘口不足 2:6，先按照 1:3 进行下单，再按 1:3 进行下单，第一组完成，接着进行第二组，一直到第十组完成。

②合约 A—合约 B，下单比例为 2:9，数量为 10，单次下单触发数量为 1，则去查盘口，若盘口不足 2:9，则先向上取整，先按照 1:5 进行下单，再按 1:4 进行下单，第一组完成，接着进行第二组，一直到第十组完成。

4. 交易

在策略界面选中某个策略组合，点击买卖价，自动填充到本地套利下单模块，

如图 4.1 所示。



图 4.1

如下图 4.2 所示，当两合约为一买一卖，公式为 $A-B$ ，粉色区域价差为（ A 卖一 - B 买一）即卖价，绿色区域为（ A 买一 - B 卖一）即买价；当两合约为两买，粉色区域价差为（ A 卖一 - B 卖一），绿色区域为（ A 买一 - B 买一）。其余依次类推。绿色区域买卖方向与原设置方向相同，粉色区域买卖方向与原设置方向相反。

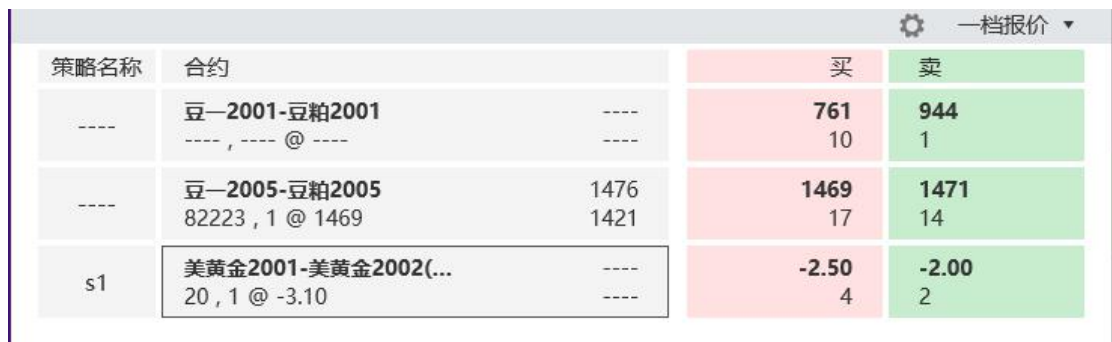


图 4.2

可在本地套利交易界面设置每腿发单价格、开启追单功能、手数、资金账号、开平仓类型、下单类型、份数、触发条件。

开仓类型，分为开仓、平仓和自动开平，如图 4.3 所示。自动开平，根据持仓判断，如果持仓，则默认平仓，无持仓则开仓。



图 4.3

平仓默认先平昨再平今，可以在三键交易板块，设置优先平今品种，如图 4.4 所示。

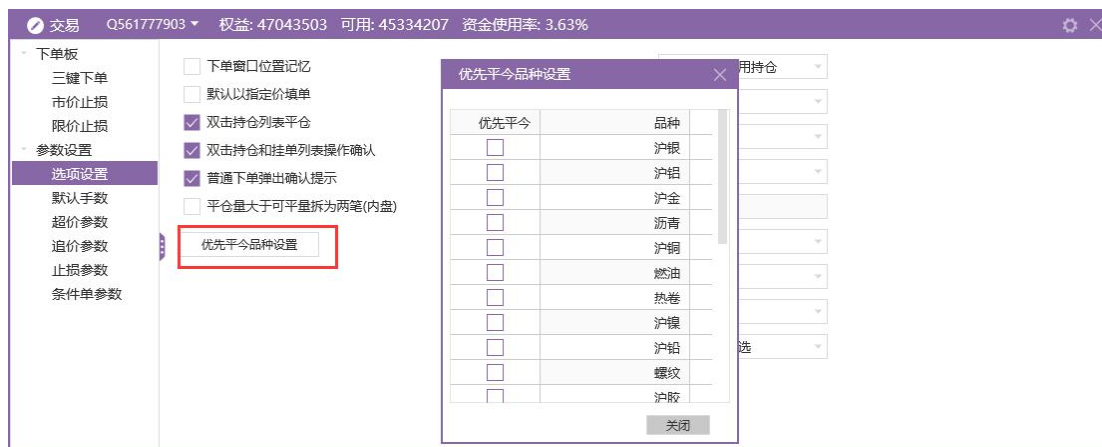


图 4.4

勾选公式 2 旁边的方框，开启循环套利功能，如图 4.5 所示。

手工补单	本地套利	止损止盈
A: 买 DCE A 2001		
对盘价	+ 0 点	追单 价差Ticks 手数: 1 客户: Q561777903
B: 卖 DCE M 2001		
对盘价	+ 0 点	追单 价差Ticks 手数: 1 客户: Q561777903
开平:	开仓	类型: 全部同时 <input checked="" type="checkbox"/> 拆单
份数:	1	
公式: A-B <= 945		
公式: A-B >= 950 <input checked="" type="checkbox"/> 单次触发份数: 1		
下单		

手工补单	本地套利	止损止盈
A: 买 DCE A 2001		
对盘价	+ 0 点	追单 价差Ticks 手数: 1 客户: Q561777903
B: 卖 DCE M 2001		
对盘价	+ 0 点	追单 价差Ticks 手数: 1 客户: Q561777903
开平:	开仓	类型: 全部同时 <input checked="" type="checkbox"/> 拆单
份数:	1	
公式: A-B <= 945		
公式: A-B >= 761 <input checked="" type="checkbox"/> 单次触发份数: 5		
下单		

图 4.5

循环功能相当于自动套利，提前设置好开仓价、平仓价和执行次数，即公式 1 的触发价格和公式 2 的触发价格，买卖方向相反。一次执行周期为先执行公式 1，全部成交后再执行公式 2，等公式 2 全部成交后才会进入下一次的执行周期。

如图 4.5 设置好循环套利条件，点击下单立即开启循环套利功能。如图 4.6 所示，在日志中可以看到，当对盘价 ≤ 945 时，A2001 开多，M2001 开空，当对盘价 ≥ 761 时，A2001 卖平，M2001 买平。按照数量和单次触发数量，进行循环。

挂单	成交	日志
10		豆—2001-豆粕2001 <= 945 (全部同时) 父单号: 9 2/5 买 豆—2001 5手 0(不追价) 对盘价+0 Q561777903 3479.00 2/2 卖 豆粕2001 5手 0(不追价) 对盘价+0 Q561777903 2534.50 2/2
9		豆—2001-豆粕2001 <= 945,豆—2001-豆粕2001 >= 761(循环套利,全部同时) 0/5 买 豆—2001 5手 0(不追价) 对盘价+0 Q561777903 卖 豆粕2001 5手 0(不追价) 对盘价+0 Q561777903
7		豆—2001-豆粕2001 <= 945,豆—2001-豆粕2001 >= 761(循环套利,全部同时) 0/5 买 豆—2001 5手 0(不追价) 对盘价+0 Q561777903

挂单	成交	日志
时间		内容 <input type="text" value="请输入关键字"/>
2020-01-13 10:31:15		策略单[10], 定单号[46](OC200113WS00022766), 卖DCE M 2001, 已排队
2020-01-13 10:31:15		策略单[10], 定单号[45](OC200113WS00022765), 买DCE A 2001, 完全成交
2020-01-13 10:31:15		策略单[10], 对盘价945<=触发价945, 发出
2020-01-13 10:31:15		策略单[10], 定单号[46], 卖DCE M 2001, 数量1, 价格2534, 发出
2020-01-13 10:31:15		策略单[10], 定单号[45], 买DCE A 2001, 数量1, 价格3479, 发出
2020-01-13 10:31:15		策略单[10], 公式A-B<=945, 开仓, 全部同时, 拆单, 5份 买 DCE A 2001, 对盘价 +(0)点, 1手, 价差0点, 不追单 卖 DCE M 2001, 对盘价 +(0)点, 1手, 价差0点, 不追单

挂单	成交	日志
时间		内容 <input type="text" value="请输入关键字"/>
2020-01-13 10:33:37		策略单[11], 定单号[55](OC200113WS00023025), 卖DCE A 2001, 已排队
2020-01-13 10:33:37		策略单[11], 对盘价761>=触发价761, 发出
2020-01-13 10:33:37		策略单[11], 定单号[56], 买DCE M 2001, 数量5, 价格2599, 发出
2020-01-13 10:33:37		策略单[11], 定单号[55], 卖DCE A 2001, 数量5, 价格3360, 发出
2020-01-13 10:33:37		策略单[11], 公式A-B>=761, 平仓, 全部同时, 拆单, 5份 卖 DCE A 2001, 对盘价 +(0)点, 1手, 价差0点, 不追单 买 DCE M 2001, 对盘价 +(0)点, 1手, 价差0点, 不追单
2020-01-13 10:33:37		策略单[10], 完全成交, 5份

图 4.6

9.5 套利可下止损止盈单，如图 4.7 所示。设置好每腿价格、止损条件等参数后，点击下单即可。

手工补单 本地套利 止损止盈

A: 买 DCE A 2001

对盘价 + 0 点 追单 价差Ticks 手数: 1 客户: Q561777903

B: 卖 DCE M 2001

对盘价 + 0 点 追单 价差Ticks 手数: 1 客户: Q561777903

开平: 开仓 拆单

份数: 1

公式: A-B >= 924 止损

下单

图 4.7

手工补单，是指当套利出现瘸腿的情况，可以手工下此瘸腿合约的单腿订单，与之前已成交的合约配对成套利组合，如图 4.8 所示，在正确输入父单号后，点击下单即可自动识别瘸腿合约并发单。

极星9.5 - v9.5.3.8 Q561777903 极星 交易 配置 布局

行情分析 本地套利 期权策略 自定义1 自定义2 自定义3 自定义4 自定义5

策略名称 合约 买 卖

----	豆-2001-豆粕2001	----	761	925
----	----- @ ----	----	10	1
----	豆-2005-豆粕2005	1476	1470	1472
----	89605, 1 @ 1471	1421	81	23
s1	美黄金2001-美黄金2002(...	----	-2.50	-2.00
	25, 1 @ -2.80	----	4	3

策略名称 合约 买 卖

A: 买 DCE A 2005

对盘价 + 0 点 追单 价差Ticks 手数: 1 客户: Q561777903

B: 卖 DCE M 2005

对盘价 + 0 点 追单 价差Ticks 手数: 1 客户: Q561777903

开平: 开仓 拆单

份数: 1

单号: 13

下单

持仓

合约	资金账号	净持仓	昨持仓	今买	今卖	计算价格
TA	Q561777903	1	4872.00	0	0.00	0.00
NYAUTN06	Q561777903	1	343.00...	0	0.0000	0.0000
M	Q561777903	-143	2536.66	0	0.00	8 2577.25 154 2536.63 0.00
CF	Q561777903	20	12635...	0	0.00	0 0.00 0 0.00 0.00
CF O	Q561777903	1	1899.00	0	0.00	0 0.00 0 0.00 0.00
C	Q561777903	-2	1878.00	0	0.00	0 0.00 0 0.00 0.00
AU(TD)	Q561777903	-4	297.15...	0	0.0000	0 0.0000 0 0.0000 0.0000

挂单 成交 日志

内容

策略单[14], 公式A-B<=1468, 开仓, 手工补单, 不拆单, 1份
 买 DCE A 2005, 对盘价+(0)点, 1手, 价差0点, 不追单
 卖 DCE M 2005, 对盘价+(0)点, 1手, 价差0点, 不追单

01-13 11:01:01 策略单[13], 定单号[118](OC200113WS00028251), 卖DCE M 2005, 已撤单
 01-13 10:59:04 策略单[13], 定单号[118](OC200113WS00028251), 卖DCE M 2005, 已排队
 01-13 10:59:04 策略单[13], 定单号[117](OC200113WS00028250), 买DCE A 2005, 完全成交
 01-13 10:59:04 策略单[13], 对盘价1467<=触发价1467, 发出

图 4.8

5. 交易数据列表

如图 5.1 所示，显示持仓、挂单、成交、日志等信息。

The screenshot displays a trading platform interface with the following sections:

- Contract Details Table:**

策略名称	合约	买	卖
----	豆—2001-豆粕2001	761 10	923 1
----	豆—2005-豆粕2005 93336, 1 @ 1459	1458 22	1460 12
s1	美黄金2001-美黄金2002(... 25, 1 @ -2.70	-2.50 4	-2.00 3
- Order Entry Panel:**
 - A: 买 DCE A 2005**
对盘价: +0 点 追单 价差Ticks 手数: 1 客户: Q561777903
 - B: 卖 DCE M 2005**
对盘价: +0 点 追单 价差Ticks 手数: 1 客户: Q561777903
 - 开平: 开仓 拆单
 - 份数: 1
 - 单号: 13
 - 下单** (button)
- 持仓 (Positions) Table:**

合约	资金账号	净持仓	昨持仓	今买	今卖
A	Q561777903	204 3481.52	0 0.00	211 3481.46	5 3360.0
C	Q561777903	-2 1878.00	0 0.00	0 0.00	0 0.00
M	Q561777903	-184 2536.42	0 0.00	10 2578.10	197 2536.4
AU(TD)	Q561777903	-4 297.15...	0 0.0000	0 0.0000	0 0.0000
NYAUTN06	Q561777903	1 343.00...	0 0.0000	0 0.0000	0 0.0000
AU	Q561777903	10 358.02...	0 0.0000	0 0.0000	0 0.0000
AP	Q561777903	-1 8177.50	0 0.00	0 0.00	0 0.00
CF	Q561777903	20 12635...	0 0.00	0 0.00	0 0.00
CF O	Q561777903	1 1899.00	0 0.00	0 0.00	0 0.00
- 挂单 (Orders) Table:**

挂单	成交	日志
7	豆—2001-豆粕2001 <= 945.豆—2001-豆粕2001 >= 761(循环套利,全部同时) 0/5 买 豆—2001 5手 0(不溢价) 对盘价+0 Q561777903 卖 豆粕2001 5手 0(不溢价) 对盘价+0 Q561777903	
4	豆—2001-豆粕2001 <= 943 (先手A) 0/100 买 豆—2001 100手 0(不溢价) 对盘价+0 Q561777903 0.00 0/0 卖 豆粕2001 100手 0(不溢价) 对盘价+0 Q561777903 0.00 0/0	
2	豆—2001-豆粕2001 <= 943 (全部同时) 86/100 买 豆—2001 100手 0(不溢价) 对盘价+0 Q561777903 3462.28 86/86 卖 豆粕2001 100手 0(不溢价) 对盘价+0 Q561777903 2534.03 86/86	

图 5.1